

はっちゅう君365

操作マニュアル

1. はじめに

インストール	P.3
ログイン	P.4
ログアウトと終了	P.5

2. 画面説明

お知らせ	P.6
新規注文	P.7
スピード注文	P.8
注文チャート	P.9～10
プラチナチャート	P.11
レート一覧	P.12～13
注文一覧	P.14
建玉一覧	P.15
通貨売買別建玉一覧	P.16
約定履歴	P.17
余力確認	P.18
約定通知	P.19

3. 新規／決済注文

新規注文の流れ	P.20
個別決済注文の流れ	P.21
一括決済注文の流れ	P.22
成行	P.23～24
指値	P.25
逆指値	P.26
トレール	P.27
OCO	P.28
IFD	P.29
IFD-OCO	P.30
スピード注文	P.31

4. 注文変更／取消

注文変更／取消の流れ	P.32
注文変更／注文取消	P.33
トレール幅の変更	P.34

5. 初期設定

レイアウト読込	P.35
レイアウト保存	P.36
設定をすべて初期化	P.37
パネルの表示	P.38
プライスアラート	P.39
注文	P.40
スピード注文	P.41
通貨	P.42
サウンド	P.43
デザイン	P.44
その他	P.45

6. その他

くりっく365ラージ	P.46
ショートカットキー一覧	P.47

7. 注意事項

スピード注文に関するご注意 P.48

「くりっく365ラージ」取引にあたってのご注意 P.49

インストール

『はっちゅう君365』をはじめてインストールする場合、当社PC会員ページへログインする必要があります。

The screenshot shows the website interface with the following elements:

- Top navigation: ホーム, 株式, 先物・OP, FXneo, 365FX, CFD, eワラント, **1** マイページ, ログアウト
- Sub-navigation: トップページ, 入出金・振替, 精算表, 電子書類閲覧, ツール, 登録情報・申請, お問い合わせ
- Left sidebar: 各種サービス, トレードアイランド, ヒストリカルデータ, FXツールバー
- Main content:
 - FXネオ取引に便利なツール: はっちゅう君FX, モバイル君アプリFX, FXroid365
 - クリック365取引に便利なツール: はっちゅう君365, モバイル365FX, FXroid365, iClick FX365
- Bottom: Internet Explorer版, Firefox版

1 マイページ

タブにマウスカーソルを当てると、プルダウンメニューが表示されます。

2 ツール

クリックすると、当社のツール紹介ページが開きます。

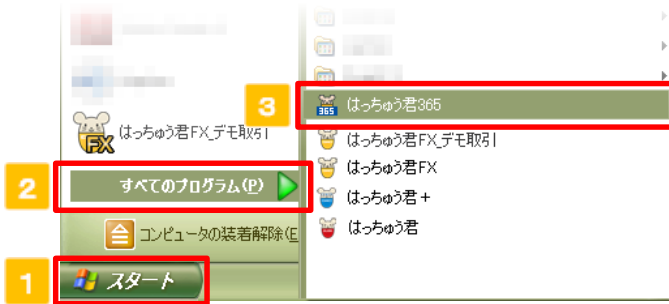
3 ダウンロード

ボタンをクリックすると、『はっちゅう君365』をダウンロードできます。



ログイン

スタートボタンからの『はっちゅう君365』起動方法 (Windowsをご利用の場合)



- 1 **スタート**
ボタンをクリックすると、プログラムメニューが開きます。
- 2 **すべてのプログラム(P)**
カーソルを当てると、メニューが表示されます。
- 3 **はっちゅう君365**
クリックすると『はっちゅう君365』が起動します。

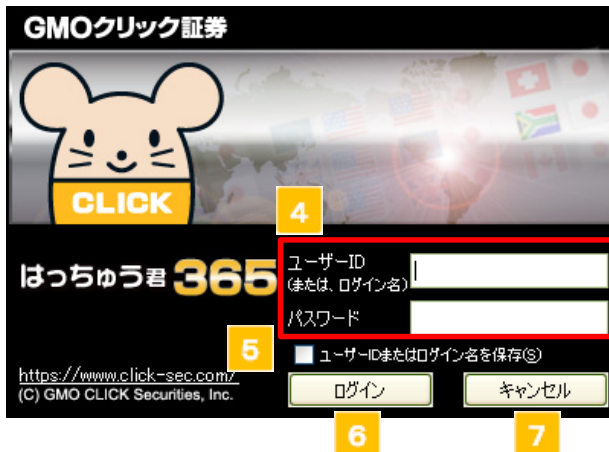
ショートカットアイコンからの『はっちゅう君365』起動方法



デスクトップにある『はっちゅう君365』のショートカットアイコンをダブルクリックします。



ログイン



- 4 **ユーザーID (または ログイン名)**
入力欄をクリックして、ユーザーIDとログインパスワードを入力します。
- 5 **ユーザーID (または ログイン名) を保存(S)**
チェックあり：ユーザーID (またはログイン名) を保存します。
チェックなし：ユーザーID (またはログイン名) は保存されません。
- 6 **ログイン**
ボタンをクリックするとログインします。
- 7 **キャンセル**
ボタンをクリックすると、ログインされず、ログイン画面が表示されなくなります。



ログアウトと終了

[ファイル(E)]からの ログアウト



1 ファイル(E)

クリックするとメニューが開きます。

2 ログアウト(O)

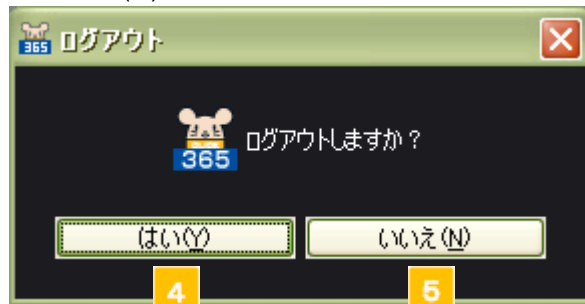
クリックすると、ログアウト画面が表示されます。

3 終了(X)

クリックすると、ログアウトし、『はっちゅう君365』の終了画面が表示されます。



ログアウト(O)



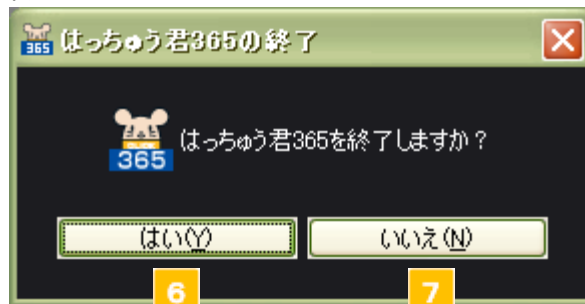
4 はい(Y)

ボタンをクリックすると、ログアウトします。

5 いいえ(N)

ボタンをクリックすると、ログアウトはされず、メッセージ画面が閉じます。

終了



6 はい(Y)

ボタンをクリックすると、『はっちゅう君365』を終了します。

7 いいえ(N)

ボタンをクリックすると、『はっちゅう君365』は終了されず、メッセージ画面が閉じます。

ログイン状況から ログアウトする場合



『はっちゅう君365』の画面左下のログイン状況をクリックします。

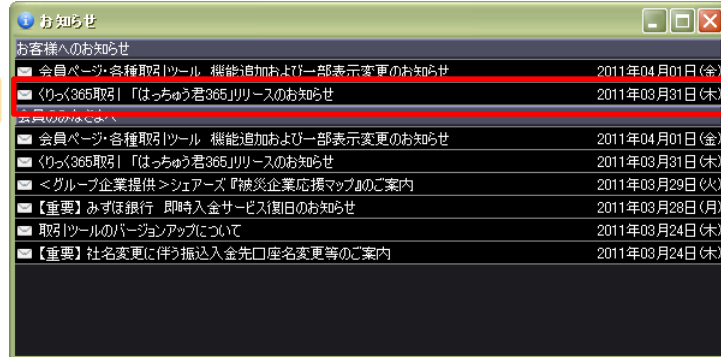


2. 画面説明

お知らせ



お知らせ(タイトル一覧)



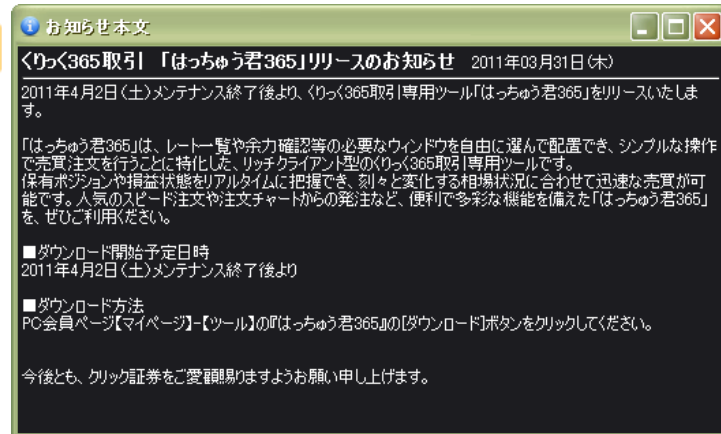
1 お知らせ

クリックすると、お知らせ(タイトル一覧)画面が表示されます。

2 お知らせ(タイトル一覧)

タイトルをクリックすると、お知らせ本文画面が表示されます。

お知らせ本文



3 お知らせ本文

お知らせの本文が表示されます。

新規注文



新規注文パネル

新規成行注文

BID(売) 0.00 ASK(買) 0.00

通貨ペア: ---/---

売買: 売 買

注文タイプ: 通常

新規注文

執行条件: 成行 指値 トリガ

取引数量: 1

決済トリガ注文を同時に行う

確認画面を表示する 注文画面を残す

確認画面へ(O) キャンセル(O)

1 新規注文

クリックすると、新規注文パネルが表示されます。

*最大8枚表示可能です。初期設定では執行条件以外は、何も選択されていません。[オプション(O)]の設定画面より初期設定を変更することができます。

2 現在レート

「BID(売)」または「ASK(買)」を選択します。

3 注文条件

通貨ペア：東京金融取引所に上場しているすべての通貨ペアから選択できます。

*詳細は、当社コーポレートサイトをご覧ください。

売買：「売」または「買」を選択します。

注文タイプ：「通常」、「OCO」、「IFD」、「IFD-OCO」から選択します。

執行条件：「成行」、「指値」、「トリガ」から選択します。

*初期設定では「成行」が選択されています。

取引数量：1回の最大注文可能数量以下で入力可能です。

*1回の最大注文可能数量は、通貨ペアによって異なります。詳細は、当社コーポレートサイトをご覧ください。

4 決済トリガ注文を同時に行う

チェックを入れると決済トリガ注文を同時に発注できます。(執行条件で「成行」を選択したときのみ)

5 確認画面を表示する

チェックあり：発注時に確認画面を表示します。

チェックなし：発注時の確認画面を省略します。

6 注文画面を残す

チェックあり：発注後も条件を保存したまま注文画面を表示します。

チェックなし：発注すると注文画面が閉じます。

7 確認画面へ(O)

クリックすると、確認画面が表示されます。

8 キャンセル(C)

クリックすると、注文は発注されずに新規注文パネルが閉じます。

スピード注文



スピード注文パネル

- 1 スピード注文**
 クリックすると、スピード注文パネルが表示されます。
 *最大8枚表示可能です。起動時は何も選択されていません。[オプション(O)]の設定画面より初期設定を変更することができます。
- 2 通貨ペア**
 スピード注文を行う通貨ペアを選択します。
- 3 両建チェック**
 チェックを入れると両建モードになります。
 両建モードでは、ポジション保有状況にかかわらず、発注ボタンからの注文が常に新規注文になります。
- 4 現在レート**
 「BID」または「ASK」を選択します。
- 5 スプレッド**
 BIDとASKの価格差が表示されます。
- 6 全決済**
 クリックすると、選択通貨ペアについて建玉整理を行い、その後残った建玉すべてについて成行決済注文を発注します。
- 7 ポジション状況**
 現在のポジション状況が表示されます。
 建玉数量 : 現在保有している建玉数(返済注文中の建玉を含む)
 平均レート : 保有建玉の平均取得レート
 損益 (pips) : 現在レートと、保有建玉の平均取得レートの差
 評価損益 : 保有建玉の評価損益(円換算)
- 8 取引数量**
 ここに表示された数量で発注されます。
 設定画面で取引数量のデフォルト値を設定することも可能です。

* ご注意 *

スピード注文は、発注時の確認画面が表示されずに即発注されるなど、独自の機能が搭載されています。ご利用の前には必ず、「スピード注文 操作マニュアル」を熟読の上、ご利用ください。

注文チャート



注文チャート



1 通貨ペア

東京金融取引所に上場している通貨ペアから選択できます。

* 詳細は、当社コーポレートサイトの「くりっく365 取引ルール」をご覧ください。

2 チャート足種

「ティック」、「1分」、「5分」、「10分」、「15分」、「30分」、「60分」、「4時間」、「8時間」、「日足」、「週足」、「月足」から選択できます。

3 チャート種別

「ローソク足」、「ライン」から選択できます。

4 クロスヘア表示

選択 : クロスヘアを表示します。

解除 : クロスヘアを非表示にします。

5 指値ライン表示

選択 : 注文中の買い指値注文価格を赤色、売り指値注文価格を青色のラインで表示します。

解除 : 指値ラインを非表示にします。

6 建玉履歴表示

選択 : 保有中の建玉情報を表示します。

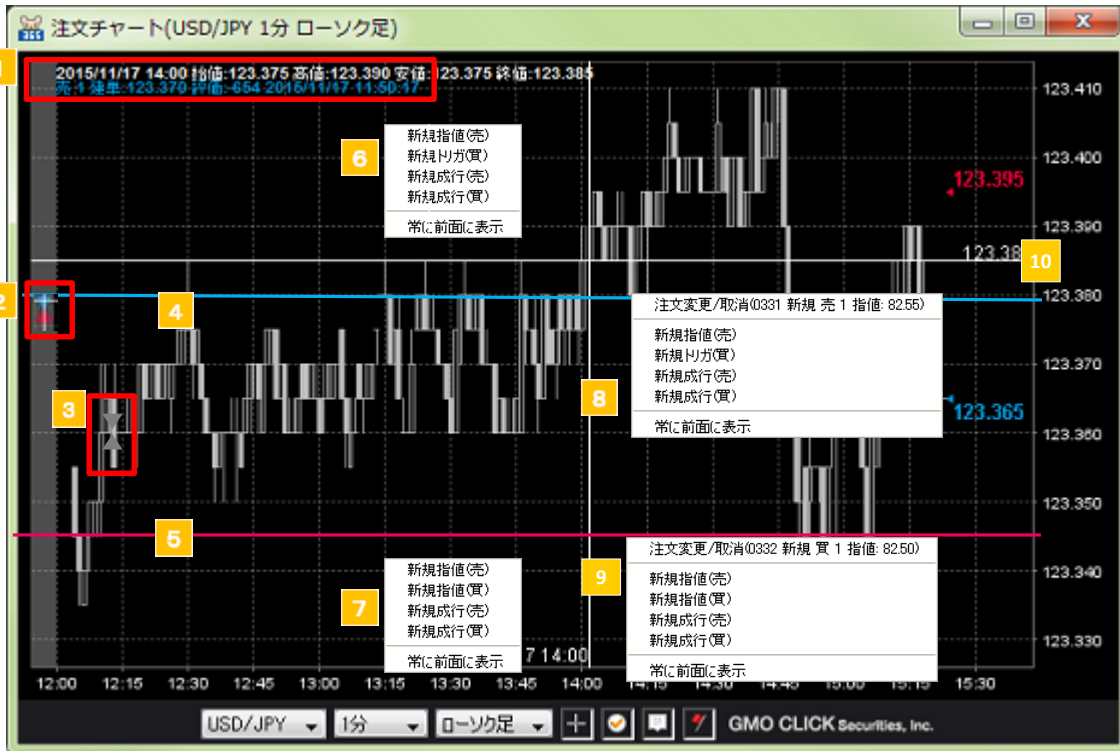
解除 : 保有中の建玉情報を非表示にします。

7 約定履歴表示

選択 : 約定情報を表示します。

解除 : 約定情報を非表示にします。

注文チャート (続き)



1 レート情報, 注文・履歴情報

レート情報 : クロスヘアのクロス部分に表示されているレート情報を表示します。

注文情報 : 注文中の注文情報を表示します。

建玉履歴 : 保有中の建玉情報を表示します。

約定履歴 : 約定情報を表示します。

2 建玉履歴

▲ 売建玉 : 保有中の売建玉の価格を表示します。

▼ 買建玉 : 保有中の買建玉の価格を表示します。

3 約定履歴

▼ 売約定 : 売りの約定内容を表示します。

▲ 買約定 : 買いの約定内容を表示します。

4 指値ライン

5 注文中の情報が表示されます。

青いライン : 売り注文価格を表示します。

赤いライン : 買い注文価格を表示します。

6 新規注文

7 表示エリア内で右クリックをすると、新規注文を出すことができます。

8 注文変更, 新規注文

9 指値ライン上で右クリックをすると、変更注文、新規注文を出すことができます。

10 クロスヘア

クロスヘアを選択している場合のみ、クロスヘアが表示されます。

プラチナチャート(FXネオ)



プラチナチャート(FXネオ)



1 プラチナチャート

タブをクリックすると、プラチナチャートが表示されます。
* プラチナチャートの詳細は、当社コーポレートサイトをご覧ください。

2 ニュースウィンドウ

ニュース、経済カレンダー、比較チャートを確認できます。

3 トップメニュー

チャートウィンドウの画面分割、画面保存、様々なテクニカル分析・描画機能の選択、設定ができます。

4 サブメニュー

ウィンドウの全画面化、チャート表示機能(表示内容、グリッド線、色等)の設定変更やアラート機能等の設定、画面印刷、ヘルプ画面の確認ができます。

5 通貨ペア、現在レート

選択した通貨ペアの現在のレートが表示されます。

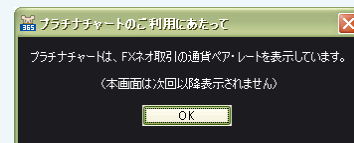
6 分析指標

描画させるテクニカル分析、描画指標を選択することができます。

7 チャートエリア

チャートを最大16ウィンドウ表示することができます。

プラチナチャート(FXネオ)について



初回時に、「FXネオ取引」の通貨ペア・レートを表示していることをメッセージ表示します。一度表示されると次回以降は表示されませんのであらかじめご了承の上ご利用ください。プラチナチャートの詳細は、「プラチナチャート操作マニュアル」をご覧ください。



2. 画面説明

レート一覧



レート一覧

通貨ペア	BID(売)	SP	ASK(買)	変動幅	前日比	TICK	BID H	BID L	売SW	買SW	直近約定値	前日清算値
USD/JPY	123.225	35	123.260	-5	-33	↓	123.460	123.205	-4	+4	123.260	123.425
EUR/JPY	131.700	40	131.740	+5	+70	↑	131.765	131.100	+5	-5	131.700	131.350
GBP/JPY	187.67	4	187.71	+1	-5	↓	187.97	187.27	-20	+20	187.71	187.76
AUD/JPY	87.670	30	87.700	-5	-23	↓	87.795	87.425	-57	+57	87.700	87.810
NZD/JPY	79.93	4	79.97	+10	+10	↑	79.98	79.71	-58	+58	79.94	79.84
CAD/JPY	92.61	5	92.66	+1	-8	↓	92.68	92.51	-5	+5	92.60	92.68
CHF/JPY	121.62	4	121.66	+1	+3	↑	121.72	121.26	+21	-21	121.60	121.65
ZAR/JPY	8.660	10	8.670	+3	+3	↑	8.665	8.605	-140	+140	8.665	8.650
EUR/USD	1.0606	1	1.0600	+1	+30	↑	1.0601	1.0620	+0.11	-0.11	1.0605	1.0647
AUD/USD	0.7113	2	0.7117	+1	+10	↑	0.7118	0.7098	-0.43	+0.43	0.7118	0.7118
							AUD/USD					

1 レート一覧

タブをクリックすると、レート一覧が表示されます。

2 通貨ペア

通貨ペアを表示します。ドラッグアンドドロップで、順番を並べ替えることができます。取扱全通貨ペア表示可能です。

* 表示通貨ペアは設定画面より変更できます。初回は10通貨ペア表示されています。

3 BID(売), SP, ASK(買)

東京金融取引所が提示する「BID(売)」レート、「SP」(スプレッド)、「ASK(買)」レートを表示しています。クリックすると、新規成行注文パネルがポップアップで表示されます。

4 変動幅

直近の「BID」レートからの変動幅を表示しています。

5 前日比

「直近約定値」と「前日清算値」の差を表示しています。

6 TICK

「BID」レートの刻み値をチャート化して表示しています。クリックすると、注文チャートが開きます。

7 BID HIGH, BID LOW

東京金融取引所が提示した当営業日内の「BID」レートで最も高いレート「BID HIGH」、最も低いレート「BID LOW」を表示しています。

8 売SW, 買SW

東京金融取引所が提示する売りのスワップポイント「売SW」、買いのスワップポイント「買SW」を表示しています。

9 直近約定値

東京金融取引所が提示した直近のBIDレート「直近約定値」を表示しています。

10 前日清算値

東京金融取引所が提示した「前日清算値」を表示しています。

11 表示順の入れ替え

通貨ペア部分をドラッグ&ドロップすることで、表示する順番を入れ替えることができます。

レート一覧（続き）

右クリックをした場合

通貨ペア	BID(売)	SP	ASK(買)	変動幅	BID L	売SW	買SW	直近約定値	前日清算値	
USD/JPY	123.340	88	123.370	+5	123.410	123.205	-5	+5	123.380	123.180
EUR/JPY	131.525	40	131.565	-5	131.700	131.450	+5	-5	131.540	131.635
GBP/JPY	187.13	5							187.13	187.29
AUD/JPY	87.380	25							87.400	87.420
NZD/JPY	79.70	4							79.73	79.99
CAD/JPY	92.48	5			92.53	92.38	-5	+5	92.51	92.40
CHF/JPY					122.13	121.1	+21	-21	122.05	121.99
ZAR/JPY					8.605	8.5			8.6	8.635
EUR/USD					1.0689	1.06	0.11	-0.11	1.068	1.0690
AUD/USD					0.7100	0.7078	-0.42	+0.42	0.7080	0.7036

1 表示カラムの選択

項目のタイトルをクリックすると、レート一覧に表示する設定画面が開きます。

2 設定

「BID(売)」、「SP」、「ASK(買)」、「変動幅」、「前日比」、「TICK」、「BID H」、「BID L」、「売 SW」、「買 SW」、「直近約定値」、「前日清算値」を、チェックありで表示、チェックなしで非表示の選択ができます。

3 表示通貨の選択

項目のタイトルをクリックすると、レート一覧に表示する通貨ペアの初期設定画面が開きます。

4 新規注文(通貨ペア - 売)

BIDレートを右クリックすると、選択した通貨ペアの新規注文パネルが開きます。

5 スピード注文(通貨ペア)

BIDレートを右クリックすると、選択した通貨ペアのスピード注文パネルが開きます。

6 アラート追加

BIDレートを右クリックすると、プライスアラート設定画面を表示します。

7 新規注文(通貨ペア - 買)

ASKレートを右クリックすると、選択した通貨ペアの新規注文パネルが開きます。

8 チャート(通貨ペア)

ティックチャートを右クリックすると、「ティックチャート」「ローソク足チャート」「ラインチャート」より表示するチャートを選択できます。

9 ウィンドウを固定

レート一覧のウィンドウを現在の表示位置に固定します。

10 別ウィンドウで開く

『はっちゅう君365』の画面外にレート一覧のウィンドウを表示することができます。

注文一覧



注文一覧



1 注文一覧

タブをクリックすると、注文一覧が表示されます。

2 表示選択

注文一覧で表示する項目を「通貨ペア」、「取引」（「新規」、「決済」）、「売買」、「状態」（「すべて」、「注文中」、「取消済」、「約定」、「不成立」）で絞り込みます。

3 変更/取消

注文を選択してからクリックすると、注文変更/取消ウィンドウが開きます。

4 更新時間

直近の注文一覧の更新時間を表示します。右クリックで「更新」を選択すると、手動で更新できます。

5 注文内容

「はっちゅう君365」から発注中の注文のみ表示します。右クリックで「注文変更/取消」、「新規注文」、「更新」、「CSVファイルの出力」、「ウィンドウの固定」、「別ウィンドウで開く」を選択できます。

通貨ペア : 通貨ペアを表示します。

取引 : 取引区分（「新規」または「決済」）を表示します。

売買 : 売買区分（「売」または「買」）を表示します。

発注数 : 発注数量を表示します。

約定数 : 発注数量のうち、約定済みの数量を表示します。

注文タイプ : 注文タイプ（「成行」、「指値」、「トリガ」、「トレール」、「OCO」、「IFD」、「IFD-OCO」）を表示します。

注文価格 : 注文価格を表示します。

トレール : トレール注文の場合、設定したトレール幅、トレール発動価格を表示します。

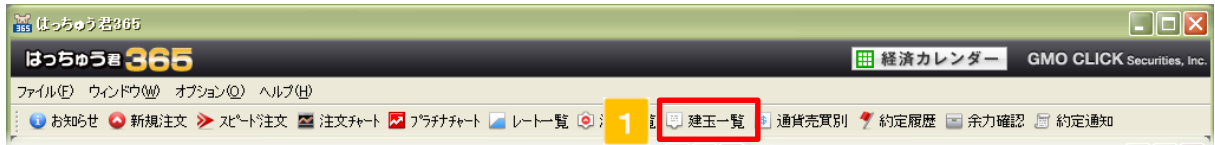
受注日時 : 注文を受注した日時を表示します。

有効期限 : 有効期限（「当日限り」、「週末まで」、「日時指定（最大3ヶ月）」）を表示します。

状態 : 注文状態を表示します。

注文番号 : 注文番号を表示します。

建玉一覧



建玉一覧



1 建玉一覧

タブをクリックすると、建玉一覧が表示されます。

2 表示選択

建玉一覧で表示する項目を「通貨ペア」、「取引」(新規または決済)、「売買」で絞り込みます。

3 決済注文

建玉を選択してからクリックすると、決済注文パネルが開きます。

4 更新時間

直近の建玉一覧の更新時間を表示します。右クリックで「更新」を選択すると、手動で更新できます。

5 保有建玉

現在保有している建玉を表示します。

- 通貨ペア : 通貨ペアを表示します。
- 売買 : 売買区分(「売」または「買」)を表示します。
- 建玉数 : 建玉数量を表示します。
- 注文中 : 注文中数量を表示します。
- 現在値 : 建玉一覧が更新された時点のレートを表示します。
- 約定日時 : 約定日時を表示します。
- 評価損益(円) : 評価損益を日本円で表示します。
- 評価損益(外貨) : クロスカレンシーの評価損益を基軸通貨で表示します。
- 累計スワップ(円) : 累計スワップを日本円で表示します。
- 累計スワップ(外貨) : クロスカレンシーの累計スワップを基軸通貨で表示します。
- 損益率(%) : 評価損益率をパーセントで表示します。

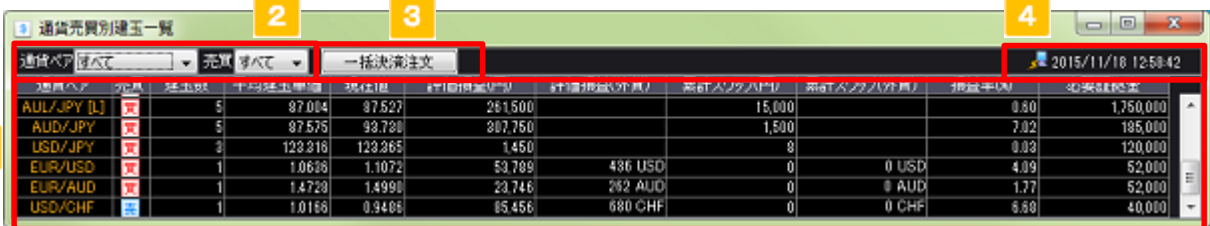
Point

右クリックで「決済注文」、「新規注文」、「更新」、「CSVファイルの出力」、「ウィンドウの固定」、「別ウィンドウで開く」を選択できます。

通貨売買別建玉一覧



通貨売買別建玉一覧



1 通貨売買別建玉一覧

タブをクリックすると、通貨売買別建玉一覧が表示されます。

2 表示選択

通貨売買別建玉一覧で表示する項目を「通貨ペア」、「売買」で絞り込みます。

3 一括決済注文

建玉を選択してからクリックすると、決済注文パネルが開きます。

4 更新時間

直近の通貨売買別建玉一覧の更新時間を表示します。右クリックで「更新」を選択すると、手動で更新できます。

5 保有建玉

現在保有している建玉を表示します。

通貨ペア : 通貨ペアを表示します。

売買 : 売買区分(「売」または「買」)を表示します。

建玉数 : 建玉数量を表示します。

平均建玉単価 : 同通貨ペアの建玉平均単価を表示します。

現在値 : 通貨売買別建玉一覧が更新された時点のレートを表示します。

評価損益(円) : 評価損益を日本円で表示します。

評価損益(外貨) : クロスカレンシーの評価損益を基軸通貨で表示します。

累計スワップ(円) : 累計スワップを日本円で表示します。

累計スワップ(外貨) : クロスカレンシーの累計スワップを基軸通貨で表示します。

損益率(%) : 評価損益率をパーセントで表示します。

必要証拠金 : 建玉を維持するのに必要な証拠金を表示します。

Point

右クリックで「一括決済注文」、「新規注文」、「更新」、「CSVファイルの出力」、「ウィンドウの固定」、「別ウィンドウで開く」を選択できます。

約定履歴



約定履歴

通貨ペア	取引	約定数	約定単価	約定日時	受渡金額(円)	取引損益(円)	スワップ損益(円)	手数料(円)	受渡日	約定番号
GBP/USD	決済	5	1.5234	15-11-18 18:18:30	0	0	0	0	15-11-20	0018
GBP/USD	新規	5	1.5234	15-11-18 18:18:02	0	0	0	0		0017
EUR/GBP	新規	1	0.7013	15-11-18 18:18:43	0	0	0	0		0016
EUR/JPY	新規	1	131.530	15-11-18 18:18:32	0	0	0	0		0015
USD/JPY	建玉整理	2		15-11-18 15:14:39	898	950	-52	0	15-11-20	0014
USD/JPY	決済	6	128.270	15-11-18 15:14:33	-2,703	-2,650	-53	0	15-11-20	0011
USD/JPY	建玉整理	1		15-11-18 15:14:05	1,072	1,100	-28	0	15-11-20	0010

1 約定履歴

タブをクリックすると、約定履歴が表示されます。

2 表示選択

約定履歴で表示する項目を「通貨ペア」、「取引」(新規または決済)、「売買」で絞り込みます。

3 更新時間

直近の約定履歴の更新時間を表示します。右クリックで「更新」を選択すると、手動で更新できます。

4 約定内容

現在保有している建玉を表示します。

通貨ペア	: 通貨ペアを表示します。
取引	: 取引区分(「新規」または「決済」)を表示します。
売買	: 売買区分(「売」または「買」)を表示します。
約定数	: 約定数量を表示します。
約定単価	: 約定単価を表示します。
約定日時	: 約定日時を表示します。
受渡金額(円)	: 受渡金額を日本円で表示します。
取引損益(円)	: 取引損益を日本円で表示します。
スワップ損益(円)	: スワップ損益を日本円で表示します。
手数料(円)	: 手数料を日本円で表示します。
受渡日	: 受渡日を表示します。
約定番号	: 約定番号を表示します。

Point

右クリックで「新規注文」、「更新」、「CSVファイルの出力」、「ウィンドウの固定」、「別ウィンドウで開く」を選択できます。

余力確認



余力確認

余力確認		2011/03/30 01:08:03	
取引余力	49,834,066	追証発生金額	0
証拠金維持率	44,258.47%	追証解消済金額	0
時価評価総額	50,012,066	追証未解消金額	0
口座残高	50,007,837	拘束証拠金	178,000
建玉評価総額	4,229	必要証拠金	113,000
未決済建玉損益	4,229	注文中証拠金	65,000
累計スワップ	0		

1 余力確認

タブをクリックすると、余力確認画面が表示されます。

2 口座状況

取引口座内の余力がリアルタイムで確認できます。

- 取引余力 : 新規建て可能な金額の上限を表示します。
- 証拠金維持率 : 必要証拠金に対して占める時価評価総額の割合を表示します。
- 時価評価総額 : 口座残高と建玉評価総額の合計額を表示します。
- 口座残高 : 取引口座内の残高を表示します。
- 建玉評価総額 : 未決済建玉評価損益と累計スワップの合計を表示します。
- 未決済建玉評価損益 : 保有している建玉の評価損益を表示します。
- 追証発生金額 ※ : 追加証拠金の発生額を表示します。
- 追証解消済金額 ※ : 追証発生金額のうち、当社で入金確認が取れた金額を表示します。
- 追証未解消金額 ※ : 追証発生金額から当社で入金確認が取れた金額を差し引いた金額を表示します。
- 拘束証拠金額 : 注文中証拠金と必要証拠金の合計額を表示します。
- 必要証拠金 : 取引(新規で買建または売建することおよび、建玉を保有し続けること)に必要な証拠金
- 注文中証拠金 : 発注済未約定の注文に必要な金額を表示します。

3 更新時間

直近の余力確認パネルの更新時間を表示します。

※ 法人のお客様は追加証拠金制度の対象外となり、「追証発生金額」、「追証解消済金額」、「追証未解消金額」が - (ハイフン) で表示されます。詳細は当社ホームページの「取引ルール」をご確認ください。

約定通知



約定通知

2

日時	通貨ペア	注文種別	単価	数量	約定
2015/11/17 11:55:33	USD/JPY	[新-売]	123.375	数: 1	約定
2015/11/17 11:55:25	USD/JPY	[決-売]	123.375	数: 1	約定
2015/11/17 11:54:48	USD/JPY	[新-買]	123.295	数: 1	約定
2015/11/17 11:53:11	USD/JPY	[新-買]	123.295	数: 2	約定
2015/11/17 11:52:11	EUL/USL	[新-売]	1.1047	数: 1	約定
2015/11/17 11:50:17	USD/JPY	[新-売]	123.37	数: 1	約定
2015/11/17 11:32:27	AUD/JPY	[決-売]	93.87	数: 5	約定

1 約定通知

タブをクリックすると、約定通知が表示されます。

2 約定通知

注文の約定・失効内容がリアルタイムで通知されます。

3. 新規／決済注文

新規注文の流れ

注文入力

1 現在レート

2 注文条件

3 決済トリガ注文を同時に行う

4 確認画面を表示する

5 注文画面を残す

6 確認画面へ(O)

確認

7 注文(Y)

8 再入力(N)

注文完了

9 OK

新規

1 現在レート

「**BID(売)**」または「**ASK(買)**」を選択します。

2 注文条件

通貨ペア：東京金融取引所に上場している通貨ペアから選択できます。詳細は、当社コーポレートサイトの「[くりっく365 取引ルール](#)」をご覧ください。

売買：「**売**」または「**買**」から選択できます。
(**1** で選択済みの場合は、選択不要です)

注文タイプ：「**通常**」、「**OCO**」、「**IFD**」、「**IFD-OCO**」から選択できます。

執行条件：「**成行**」、「**指値**」、「**トリガ**」から選択できます。
* 初期設定では「**成行**」が選択されています。

取引数量：1回の最大注文数量以下で入力可能です。
1回の最大注文数量は、通貨ペアによって異なりますので、詳細は、当社コーポレートサイト「[くりっく365 取引ルール](#)」をご覧ください。

3 決済トリガ注文を同時に行う

チェックを入れると決済トリガ注文を同時に発注できます。
(「**成行**」を選択したときのみ)

4 確認画面を表示する

チェックあり：発注時に確認画面を表示します。
チェックなし：発注時の確認画面を省略します。

5 注文画面を残す

チェックあり：発注後も条件を保存したまま注文画面を表示します。
チェックなし：発注すると注文画面が消えます。

6 確認画面へ(O)

クリックすると、確認画面が表示されます。

*「**確認画面を表示する**」にチェックを入れていない場合は、確認画面は表示されません。

7 注文(Y)

クリックすると、発注します。

8 再入力(N)

注文内容を変更したい場合、クリックすると新規注文パネルに戻ります。

9 OK

注文が受け付けられると、注文完了をお知らせしますので、クリックして注文を終了します。

個別決済注文の流れ

建玉一覧

通貨ペア	売買	建玉数	注文中	建単価	現在値	約定日時	評価損益(円)	評価損益(外貨)	累計スワップ(円)	累計スワップ(外貨)	損益率(%)
CAD/JPY	売	5	0	92.31	97.21	15-11-16 17:24:28	245,000		90		5.38
AUL/JPY (L)	売	5	0	87.004	93.272	15-11-16 17:24:58	3,184,000		7,500		7.20
AUD/JPY	売	5	0	87.575	93.490	15-11-16 17:27:30	295,750		750		6.75
USD/JPY	買	1	0	122.820	123.415	15-11-16 17:38:12	-5,950		-4		-0.43
USD/JPY	買	1	0	122.820	123.415	15-11-16 17:38:14	-5,950		-4		-0.43

注文入力

BID(売) 97.21 ASK(買) 97.62

通貨ペア CAD/JPY

売買 売

注文タイプ 通常

決済注文

執行条件 成行 指値 トリガ

取引数量 5

建玉詳細

建玉数	5
注文中数量	0
建単価	92.31
評価損益	245,000
累計スワップ	90
建玉評価総額	245,090

確認画面を表示する 建玉詳細を表示する

確認画面へ(O) キャンセル(O)

確認

通貨ペア CAD/JPY

売買 売

注文タイプ 通常

決済注文

執行条件 成行

取引数量 5

決済注文(Y) 再入力(N)

注文完了

注文完了

注文を受け付けました。

OK

決済

- 1 **建玉一覧**
決済する建玉を選択します。
- 2 **決済注文**
クリックすると、決済注文パネルが表示されます。
- 3 **注文条件**
注文タイプ：「通常」、「OCO」、「IFD」、「IFD-OCO」から選択できます。
執行条件：「成行」、「指値」、「トリガ」から選択できます。
* 初期設定では「成行」が選択されています。
取引数量：保有建玉数量以下で入力します。
- 4 **確認画面を表示する**
チェックあり：発注時に確認画面を表示します。
チェックなし：発注時の確認画面を省略します。
- 5 **建玉詳細を表示する**
チェックあり：建玉詳細を表示します。
チェックなし：建玉詳細を非表示にします。
- 6 **確認画面へ(O)**
クリックすると、確認画面が表示されます。
* 「確認画面を表示する」にチェックを入れていない場合は、確認画面は表示されません。
- 7 **決済注文(Y)**
クリックすると、発注します。
- 8 **再入力(N)**
注文内容を変更したい場合、クリックすると新規注文パネルへ戻ります。
- 9 **OK**
注文が受け付けられると、注文完了をお知らせしますので、クリックして注文を終了します。

一括決済注文の流れ

通貨売買別建玉一覧

通貨ペア	売買	建玉数	平均建玉単価	現在値	評価損益(円)	評価損益(外貨)	累計スワップ(円)	累計スワップ(外貨)	損益率(%)	必要証拠金
GBP/JPY	売	8	185.60	187.81	176,700		1,975		1.18	488,000
GBP/JPY	買	1	192.55	187.84	47,100		-525		2.44	61,000
EUR/USD [L]	買	8	10993	10684	1,143,195	9,270 US\$ [L]	395	9.2 US\$ [L]	2.81	1,650,000
AUL/JPY [L]	買	1	93,501	87,600	59,900		-3,000		6.29	350,000

注文入力

GBP/JPY - 一括決済成行注文

BID(売) 192.16 ASK(買) 192.62

通貨ペア GBP/JPY

売買 売

注文タイプ 通常

決済注文

執行条件 成行 指値 トリガ

取引数量 13

建玉詳細

建玉数	13
平均建玉単価	185.05
評価損益	928,700
累計スワップ	4,525
建玉評価総額	928,205

確認画面を表示する 建玉詳細を表示する

確認画面へ(O) キャンセル(C)

確認

GBP/JPY - 一括決済成行注文-確認

通貨ペア GBP/JPY

売買 売

注文タイプ 通常

決済注文

執行条件 成行

取引数量 13

一括決済注文(Y) 再入力(N)

注文完了

注文完了

注文を受け付けました。

OK

決済

- 1 通貨売買別建玉一覧**
一括決済する通貨ペアを選択します。
- 2 一括決済注文**
クリックすると、一括決済注文パネルが表示されます。
- 3 注文条件**
注文タイプ：「通常」、「OCO」から選択できます。
執行条件：「成行」、「指値」、「トリガ」から選択できます。
* 初期設定では「成行」が選択されています。
- 4 確認画面を表示する**
チェックあり：発注時に確認画面を表示します。
チェックなし：発注時の確認画面を省略します。
- 5 建玉詳細を表示する**
チェックあり：建玉詳細を表示します。
チェックなし：建玉詳細を非表示にします。
- 6 確認画面へ(O)**
クリックすると、確認画面が表示されます。
* 「確認画面を表示する」にチェックを入れていない場合は、確認画面は表示されません。
- 7 一括決済注文(Y)**
クリックすると、発注します。
- 8 再入力(N)**
注文内容を変更したい場合、クリックすると新規注文パネルへ戻ります。
- 9 OK**
注文が受け付けられると、注文完了をお知らせしますので、クリックして注文を終了します。

3. 新規／決済注文

成行

決済トリガなし

1

2

3

4

5

6

決済トリガあり

7

8

9

新規

1 現在レート

「BID(売)」または「ASK(買)」を選択します。

2 通貨ペア

注文したい通貨ペアを選択します。

3 売買

「売」または「買」から選択します。

(1 で選択済みの場合は、選択不要です)

4 注文タイプ

「通常」を選択します。

5 執行条件

「成行」を選択します。

6 取引数量

1回の最大注文可能数量以下で入力します。

* 1回の最大注文可能数量は、通貨ペアによって異なります。
詳細は、当社コーポレートサイト「くりっく365 取引ルール」をご覧ください。

7 決済トリガ注文を同時に行う

チェックを入れると、新規の成行注文と同時に、決済注文として発注するトリガ条件設定項目が表示されます。

8 トリガ値幅

注文したい価格を入力します。

* トリガ値幅は50で初期設定されています。

9 有効期限

「当日限り」、「週末まで」、「日時指定(最大3ヶ月)」から選択します。

成行

決済

- 1 **注文タイプ**
「通常」を選択します。
- 2 **執行条件**
「成行」を選択します。
- 3 **取引数量**
保有建玉数量以下で入力します。

CAD/JPY - 決済成行注文

BID(売) 97.21 ASK(買) 97.62

通貨ペア CAD/JPY

売買 売買 売

注文タイプ 通常

決済注文

執行条件 成行 指値 トリガ

取引数量 5

建玉詳細

建玉数	5
注文中数量	0
建単価	92.31
評価損益	245.000
累計スワップ	90
建玉評価総額	245.090

確認画面を表示する 建玉詳細を表示する

確認画面へ(O) キャンセル(O)



3. 新規／決済注文

指値

USD/JPY - 新規指値注文

BID(売) 123.20 ASK(買) 123.27

通貨ペア USD/JPY

売買 売 買

注文タイプ 通常

新規注文

執行条件 成行 指値 トリガ

取引数量 1

注文価格 123.240

有効期限 当日 週末 日時指定

確認画面を表示する 注文画面を残す

確認画面へ(O) キャンセル(O)

新規

- 1 現在レート**
「BID(売)」または「ASK(買)」を選択します。
- 2 通貨ペア**
注文したい通貨ペアを選択します。
- 3 売買**
「売」または「買」から選択します。
(1 で選択済みの場合は、選択不要です)
- 4 注文タイプ**
「通常」を選択します。
- 5 執行条件**
「指値」を選択します。
- 6 取引数量**
1回の最大注文可能数量以下で入力します。
* 1回の最大注文可能数量は、通貨ペアによって異なります。
詳細は、当社コーポレートサイト「くりっく365 取引ルール」をご覧ください。
- 7 注文価格**
注文したい価格を入力します。
* デフォルトは注文パネルを開いたときの現在レートが入力されています。
- 8 有効期限**
「当日限り」、「週末まで」、「日時指定(最大3ヶ月)」から選択します。

決済

GBP/JPY - 決済指値注文

BID(売) 187.82 ASK(買) 187.84

通貨ペア GBP/JPY

売買 売

注文タイプ 通常

決済注文

執行条件 成行 指値 トリガ

取引数量 2

注文価格 188.30

有効期限 当日 週末 日時指定

建玉詳細	
建玉数	2
注文中数量	0
建単価	183.49
評価損益	86.600
累計スワップ	1.150
建玉評価総額	87.750

確認画面を表示する 建玉詳細を表示する

確認画面へ(O) キャンセル(O)

- 1 注文タイプ**
「通常」を選択します。
- 2 執行条件**
「指値」を選択します。
- 3 取引数量**
保有建玉数量以下で入力します。
- 4 注文価格**
注文したい価格を入力します。
* デフォルトは注文パネルを開いたときの現在レートが入力されています。
- 5 有効期限**
「当日限り」、「週末まで」、「日時指定(最大3ヶ月)」から選択します。

トリガ

USD/JPY - 新規トリガ注文

BID(売) 123.3 **95** ASK(買) 123.4 **30**

通貨ペア USD/JPY

売買 売 買

注文タイプ 通常

新規注文

執行条件 成行 指値 トリガ

取引数量 1

注文価格 123.385

有効期限 当日 週末 日時指定

確認画面を表示する 注文画面を残す

確認画面へ(O) キャンセル(C)

新規

- 1 現在レート**
「BID(売)」または「ASK(買)」を選択します。
- 2 通貨ペア**
注文したい通貨ペアを選択します。
- 3 売買**
「売」または「買」から選択します。
(1 で選択済みの場合は、選択不要です)
- 4 注文タイプ**
「通常」を選択します。
- 5 執行条件**
「トリガ」を選択します。
- 6 取引数量**
1回の最大注文可能数量以下で入力します。
* 1回の最大注文可能数量は、通貨ペアによって異なります。
詳細は、当社コーポレートサイト「くりっく365 取引ルール」をご覧ください。
- 7 注文価格**
注文したい価格を入力します。
* デフォルトは注文パネルを開いたときの現在レートが入力されています。
- 8 有効期限**
「当日限り」、「週末まで」、「日時指定(最大3ヶ月)」から選択します。

決済

GBP/JPY - 決済トリガ注文

BID(売) 187. **73** ASK(買) 187. **75**

通貨ペア GBP/JPY

売買 売 買

注文タイプ 通常

決済注文

執行条件 成行 指値 トリガ

取引数量 1

注文価格 187.23

有効期限 当日 週末 日時指定

建玉詳細

建玉数	1
注文中数量	0
建単価	184.18
評価損益	35,500
累計スワップ	575
建玉評価総額	36,075

確認画面を表示する 建玉詳細を表示する

確認画面へ(O) キャンセル(C)

- 1 注文タイプ**
「通常」を選択します。
- 2 執行条件**
「指値」を選択します。
- 3 取引数量**
保有建玉数量以下で入力します。
- 4 注文価格**
注文したい価格を入力します。
* デフォルトは注文パネルを開いたときの現在レートが入力されています。
- 5 有効期限**
「当日限り」、「週末まで」、「日時指定(最大3ヶ月)」から選択します。



トレール

GBP/JPY - 決済トレール注文

BID(売) 187.72 ASK(買) 187.74

通貨ペア GBP/JPY

売買 売

1 注文タイプ 通常

2 決済注文

2 執行条件 成行 指値 トリガ

3 トレール

4 取引数量 1

5 注文価格 187.21

6 トレール幅(pips) 5

7 有効期限 当日 週末 日時指定

建玉詳細

建玉数	1
注文中数量	0
建単価	184.18
評価損益	35,400
累計スワップ	575
建玉評価総額	35,975

確認画面を表示する 建玉詳細を表示する

確認画面へ(O) キャンセル(O)

決済

- 1 **注文タイプ**
「通常」を選択します。
- 2 **執行条件**
「トリガ」を選択します。
- 3 **トレール**
チェックあり：トレール幅(pips)の入力欄を表示します。
チェックなし：トレール幅(pips)の入力欄を非表示にします。
- 4 **取引数量**
保有建玉数量以下で入力します。
- 5 **注文価格**
注文したい価格を入力します。
* デフォルトは注文パネルを開いたときの現在レートが入力されています。
- 6 **トレール幅(pips)**
保有建玉数量以下で入力します。
* 初期設定ではトレール幅が5に設定されています。
- 7 **有効期限**
「当日限り」、「週末まで」、「日時指定(最大3ヶ月)」から選択します。



3. 新規／決済注文

OCO

1 2 3 4 5 6 7 8

USD/JPY - 新規OCO注文

BID(売) 123.390 ASK(買) 123.425

通貨ペア USD/JPY

売買 売 買

注文タイプ OCO

新規注文

取引数量 1

指値注文価格 123.305

トリガ注文価格 123.385

有効期限 当日 週末 日時指定

確認画面を表示する 注文画面を残す

確認画面へ(O) キャンセル(O)

1 2 3 4 5

GBP/JPY - 決済OCO注文

BID(売) 187.73 ASK(買) 187.75

通貨ペア GBP/JPY

売買 売

注文タイプ OCO

決済注文

取引数量 1

指値注文価格 188.21

トリガ注文価格 187.21

有効期限 当日 週末 日時指定

建玉詳細

建玉数	1
注文中数量	0
建単価	184.18
評価損益	35.500
累計スワップ	575
建玉評価総額	36,075

確認画面を表示する 建玉詳細を表示する

確認画面へ(O) キャンセル(O)

新規

1 現在レート

「BID(売)」または「ASK(買)」を選択します。

2 通貨ペア

注文したい通貨ペアを選択します。

3 売買

「売」または「買」から選択します。

(1 で選択済みの場合は、選択不要です)

4 注文タイプ

「OCO」を選択します。

5 取引数量

1回の最大注文可能数量以下で入力します。

* 1回の最大注文可能数量は、通貨ペアによって異なります。詳細は、当社コーポレートサイト「クリック365 取引ルール」をご覧ください。

6 指値注文価格

注文したい価格を入力します。

* デフォルトは注文パネルを開いたときの現在レートが入力されています。

7 トリガ注文価格

注文したい価格を入力します。

* デフォルトは注文パネルを開いたときの現在レートが入力されています。

8 有効期限

「当日限り」、「週末まで」、「日時指定(最大3ヶ月)」から選択します。

決済

1 注文タイプ

「OCO」を選択します。

2 取引数量

保有建玉数量以下で入力します。

3 指値注文価格

注文したい価格を入力します。

* デフォルトは注文パネルを開いたときの現在レートが入力されています。

4 トリガ注文価格

注文したい価格を入力します。

* デフォルトは注文パネルを開いたときの現在レートが入力されています。

5 有効期限

「当日限り」、「週末まで」、「日時指定(最大3ヶ月)」から選択します。

IFD

USD/JPY - 新規IFD注文

1 BID(売) 123.390 ASK(買) 123.425

2 通貨ペア USD/JPY

3 売買 売 買

4 注文タイプ IFD

5 新規注文

6 執行条件 指値 トリガ

7 取引数量 1

8 注文価格 123.385

9 有効期限 当日 週末 日時指定

10 決済注文

11 執行条件 指値 トリガ

12 取引数量 1

注文価格 123.135

有効期限 当日 週末 日時指定

確認画面を表示する 注文画面を残す

確認画面へ(O) キャンセル(C)

1 現在レート

「BID(売)」または「ASK(買)」を選択します。

2 通貨ペア

注文したい通貨ペアを選択します。

3 売買

「売」または「買」から選択します。

(1 で選択済みの場合は、選択不要です)

4 注文タイプ

「IFD」を選択します。

新規

5 執行条件

「トリガ」を選択します。

6 取引数量

1回の最大注文可能数量以下で入力します。

* 1回の最大注文可能数量は、通貨ペアによって異なります。

7 注文価格

注文したい価格を入力します。

* デフォルトは注文パネルを開いたときの現在レートが入力されています。

8 有効期限

「当日限り」、「週末まで」、「日時指定(最大3ヶ月)」から選択します。

決済

9 執行条件

「トリガ」を選択します。

10 取引数量

1回の最大注文可能数量以下で入力します。

* 1回の最大注文可能数量は、通貨ペアによって異なります。

11 注文価格

注文したい価格を入力します。

* デフォルトは注文パネルを開いたときの現在レートが入力されています。

12 有効期限

「当日限り」、「週末まで」、「日時指定(最大3ヶ月)」から選択します。

IFD-OCO

USD/JPY - 新規IFD-OCO注文

1 BID(売) 123.380 ASK(買) 123.415

2 通貨ペア USD/JPY

3 売買 売 買

4 注文タイプ IFD-OCO

5 新規注文

6 執行条件 指値 トリガ

7 取引数量 1

8 注文価格 123.385

9 有効期限 当日 週末 日時指定

10 決済注文

11 取引数量 1

12 指値注文価格 123.135

トリガ注文価格 123.635

有効期限 当日 週末 日時指定

確認画面を表示する 注文画面を残す

確認画面へ(O) キャンセル(C)

- 1 **現在レート**
「BID(売)」または「ASK(買)」を選択します。
- 2 **通貨ペア**
注文したい通貨ペアを選択します。
- 3 **売買**
「売」または「買」から選択します。
(1 で選択済みの場合は、選択不要です)
- 4 **注文タイプ**
「IFD-OCO」を選択します。

新規

- 5 **執行条件**
「トリガ」を選択します。
- 6 **取引数量**
1回の最大注文可能数量以下で入力します。
* 1回の最大注文可能数量は、通貨ペアによって異なります。
- 7 **注文価格**
注文したい価格を入力します。
* デフォルトは注文パネルを開いたときの現在レートが入力されています。
- 8 **有効期限**
「当日限り」、「週末まで」、「日時指定(最大3ヶ月)」から選択します。

決済

- 9 **取引数量**
「トリガ」を選択します。
- 10 **指値注文価格**
注文したい価格を入力します。
* デフォルトは注文パネルを開いたときの現在レートが入力されています。
- 11 **トリガ注文価格**
注文したい価格を入力します。
* デフォルトは注文パネルを開いたときの現在レートが入力されています。
- 12 **有効期限**
「当日限り」、「週末まで」、「日時指定(最大3ヶ月)」から選択します。

3. 新規／決済注文

スピード注文

1 通貨ペア AUD/JPY 2

3 BID (売) 87.6 75 SP 10 ASK (買) 87.6 85

4 取引数量 1

0	建玉数量	5
0	平均レート	87.575
0	損益 (pips)	+20
0	評価損益	+5,000

1 通貨ペア

スピード注文を行う通貨ペアを選択します。

2 両建チェック

チェックを入れると両建モードになります。両建モードでは、ポジション保有状況にかかわらず、発注ボタンからの注文が常に新規注文になります。

3 現在レート

「BID」または「ASK」レートを選択します。

4 取引数量

注文したい数量を入力します。

決済注文

ポジションを保有している状態で、保有ポジションと反対売買の発注ボタンをクリックします。

ドテン注文

保有ポジションを超える数量で反対売買を行うとドテン注文となります。

全決済注文

「全決済」を「OFF」から「ON」に切り替え、「全決済」ボタンをクリックすると、選択通貨ペアの建玉すべてについて成行注文を発注します。

両建注文

「両建」にチェックを入れると両建て可能となります。

Point

発注が完了すると、スピード注文画面全体が一瞬光ってお知らせします。(約定が成立し、次の発注が可能になるまでは発注ボタンとポジション状況は、灰色で表示されます。)

* ご注意 *

スピード注文は、発注時の確認画面が表示されずに即発注されるなど、独自の機能が搭載されています。ご利用の前には必ず、「スピード注文 操作マニュアル」を熟読の上、ご利用ください。



4. 注文変更／取消

注文変更／取消の流れ

注文一覧から変更する場合

通貨ペア	取引	売買	発注数	約定数	注文タイプ	執行条件	注文価格	トレール	発注日時	有効期限	状態	注文番号
GBP/JPY	新規	買	1	0	指値	指値	185.45		15-11-15 17:18:19	15-11-20 18:30:00	有効	0583
GBP/JPY	新規	買	5	0	指値	指値	185.50		15-11-15 17:53:31	15-11-20 18:30:00	有効	0608
USD/JPY	新規	買	1	0	指値	指値	124.555		15-11-15 12:11:14	15-12-30 18:30:00	有効	0622
EUR/JPY	決済	買	1	0	円高	円高	181.830		15-11-15 18:18:23	当日限り	有効	0606

注文入力

確認

注文完了

- 1 **注文一覧**
変更する注文を選択します。
- 2 **変更／取消**
クリックすると、変更／取消注文パネルが表示されます。
- 3 **注文条件**
選択 : 「注文変更(R)」、「注文取消(E)」から選択できます。
注文価格 : 変更したい注文価格を入力します。
- 4 **確認画面を表示する**
チェックあり : 発注時に確認画面を表示します。
チェックなし : 発注時の確認画面を省略します。
- 5 **確認画面へ(O)**
クリックすると、確認画面が表示されます。
*「確認画面を表示する」にチェックを入れていない場合は、確認画面は表示されません。
- 6 **注文変更(Y)**
クリックすると、発注します。
- 7 **再入力(N)**
注文内容を変更したい場合、クリックすると新規注文パネルへ戻ります。
- 8 **OK**
注文が受け付けられると、注文完了をお知らせしますので、クリックして注文を終了します。

注文変更／注文取消

注文変更

GBP/JPY - 指値注文変更

BID(売) 192.16 ASK(買) 192.62

1 注文変更(R) 注文取消(E)

通貨ペア GBP/JPY
 売買 買
 注文タイプ 通常
 新規注文
 執行条件 指値
 取引数量 1
 注文価格 185.45
 有効期限 週末まで

確認画面を表示する

確認画面へ(O) キャンセル(O)

1 注文変更(R)

クリックして選択します。

2 注文レート

変更したい注文価格を入力します。

3 有効期限

「当日限り」、「週末まで」、「日時指定」から選択できます。

注文取消

GBP/JPY - 指値注文取消

BID(売) 187.80 ASK(買) 187.82

注文変更(R) 1 注文取消(E)

通貨ペア GBP/JPY
 売買 買
 注文タイプ 通常
 新規注文
 執行条件 指値
 取引数量 1
 注文価格 185.45
 有効期限 週末まで

確認画面を表示する

確認画面へ(O) キャンセル(O)

1 注文取消(E)

クリックして選択します。

トレール幅の変更

GBP/JPY - トレー注文変更

BID(売) 187.76 ASK(買) 187.78

1 注文変更(R) 注文取消(E)

通貨ペア GBP/JPY
売買 売
注文タイプ 通常
決済注文

執行条件 トリガトレール

取引数量 3

注文価格 188.26 ▲ ▼

2 トレー幅(pips) 5 ▲ ▼

有効期限 2015/12/23 20:00

確認画面を表示する

確認画面へ(Q) キャンセル(C)

1 注文変更(R)

クリックして選択します。

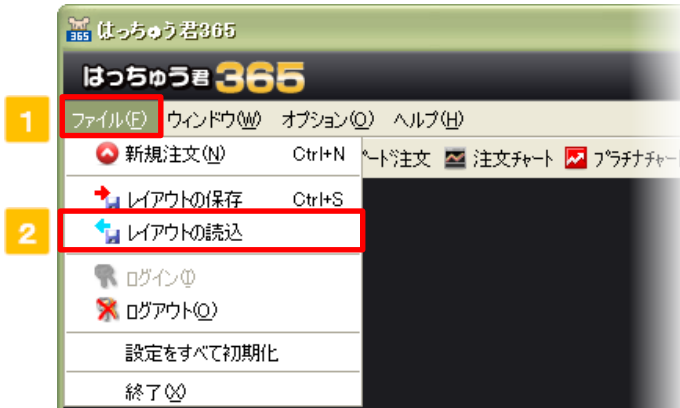
2 トレー幅(pips)

変更したいトレール幅を入力します。



レイアウトの読込

選択

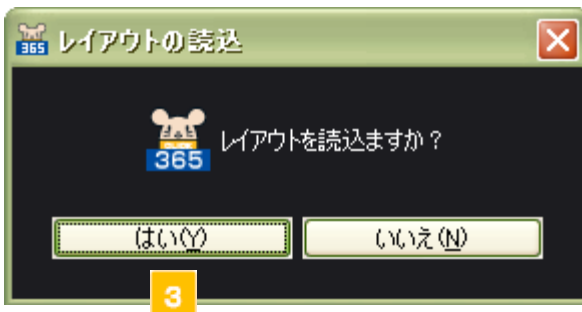


1 ファイル(F)
クリックすると、メニューが開きます。

2 レイアウトの読込
クリックすると、確認画面が表示されます。



確認

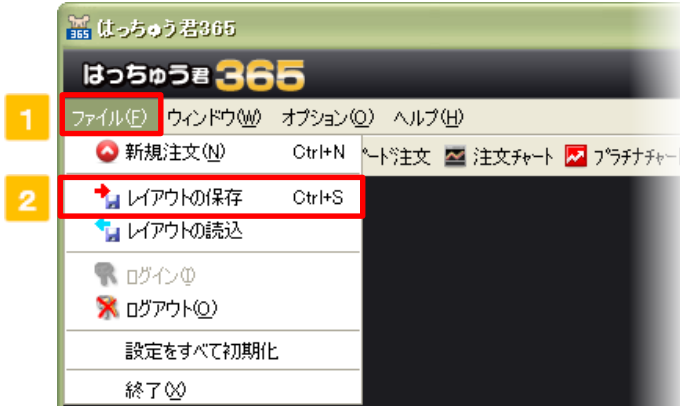


3 はい(Y)
クリックすると、レイアウトを読み込みます。



レイアウトの保存

選択

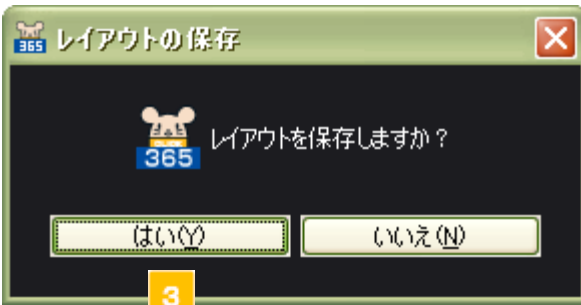


1 **ファイル(E)**
クリックすると、メニューが開きます。

2 **レイアウトの保存**
クリックすると、確認画面が表示されます。



確認

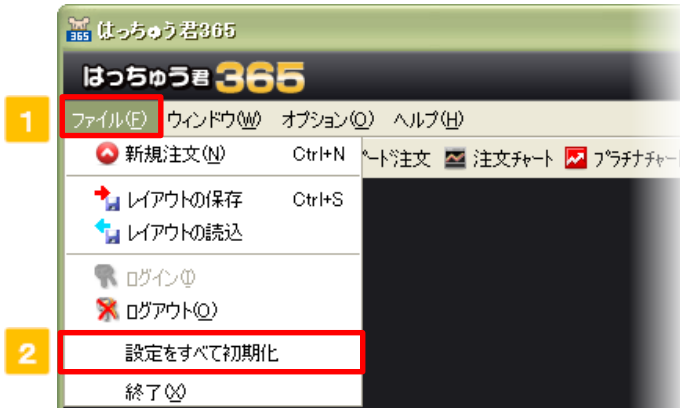


3 **はい(Y)**
クリックすると、表示中のレイアウトを保存します。



設定をすべて初期化

選択

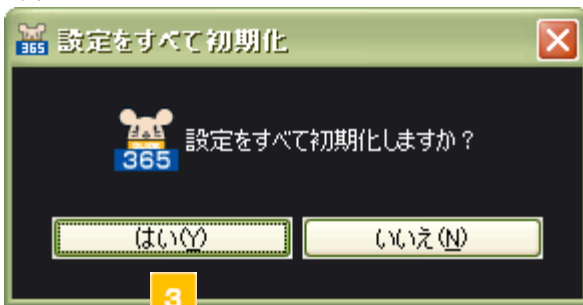


1 **ファイル(F)**
クリックすると、メニューが開きます。

2 **設定をすべて初期化**
クリックすると、確認画面が表示されます。



確認

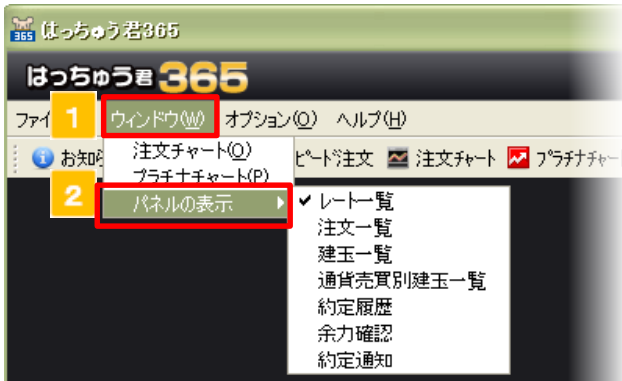


3 **はい(Y)**
クリックすると、設定がすべて初期化されます。

* ご注意 *

一部の設定のみ初期化することはできません。設定済みのすべての設定が初期化されますのでご注意ください。

パネルの表示



1 ウィンドウ(W)

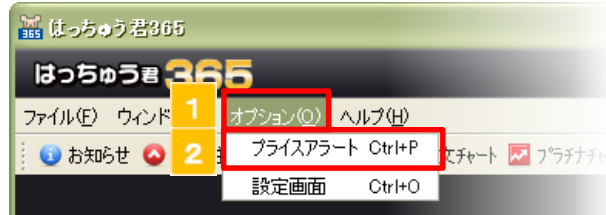
クリックすると、メニューが開きます。

2 パネルの表示

「レート一覧」、「注文一覧」、「建玉一覧」、「通貨別建玉一覧」、「約定履歴」、「余力確認」、「約定通知」の左側をクリックしてチェックを入れるとパネルが表示され、チェックを外すとパネルが非表示になります。

プライスアラート

サウンドで設定したレートを通知する場合



設定画面



入力



完了



1 オプション(O)

クリックすると、メニューが開きます。

2 プライスアラート

クリックすると、アラート設定画面が表示されます。

3 アラート追加

クリックすると、アラート追加画面が表示されます。

4 通貨ペア

東京金融取引所に上場している通貨ペアから選択できます。

* 詳細は、当社コーポレートサイトの「くりっく365 取引ルール」をご覧ください。

5 レート(BID)

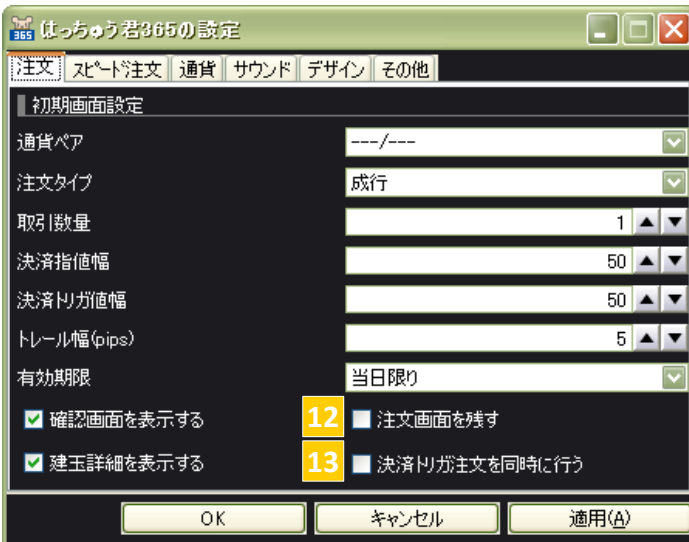
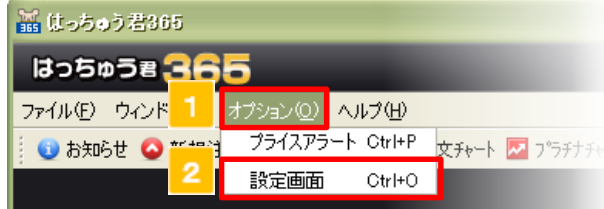
設定したいレートを入力する。

6 OK

クリックをすると、アラートの設定が完了します。

注文

注文パネルを起動したときの注文内容を初期設定できます。



* ご注意 *

『はっちゅう君365』ダウンロード時の設定に戻したい場合は、画面左上の[ファイル(F)]より「設定をすべて初期化」をクリックすると戻りますが、その際、設定済みのすべての設定が初期化されますのでご注意ください。

1 オプション(O)

クリックすると、メニューが開きます。

2 設定画面

「注文」、「スピード注文」、「通貨」、「サウンド」、「デザイン」、「その他」から初期設定する項目を選択できます。

3 通貨ペア

東京金融取引所に上場している通貨ペアから選択できます。

* 詳細は、当社コーポレートサイトの「くりっく365 取引ルール」をご覧ください。

4 注文タイプ

「成行」、「指値」、「トリガ」、「OCO」、「IFD」、「IFD-OCO」から選択できます。

5 取引数量

全通貨ペア共通の取引数量を設定できます。

* 通貨ペアごとの設定はできません。設定した数量が通貨ペアの最大注文可能数量を超える場合は、自動的に最大注文可能数量に変更されます。

6 決済指値幅

IFD注文、IFD-OCO注文時の新規注文価格と決済注文価格の値幅を設定します。

7 決済トリガ値幅

新規成行注文時に同時発注可能な決済トリガ注文価格の値幅を設定します。

8 トレール幅

決済トリガ注文時に設定できるトレール幅(pips)を設定します。

9 有効期限

「当日限り」、「週末まで」、「日時指定(最大3ヶ月)」より選択できます。

10 確認画面を表示する

チェックあり : 発注時に確認画面を表示する。
チェックなし : 発注時に確認画面を表示しない。

11 建玉詳細を表示する

チェックあり : 決済注文パネルに決済対象の建玉状況を表示する。
チェックなし : 注文内容のみを表示する。

12 注文画面を残す

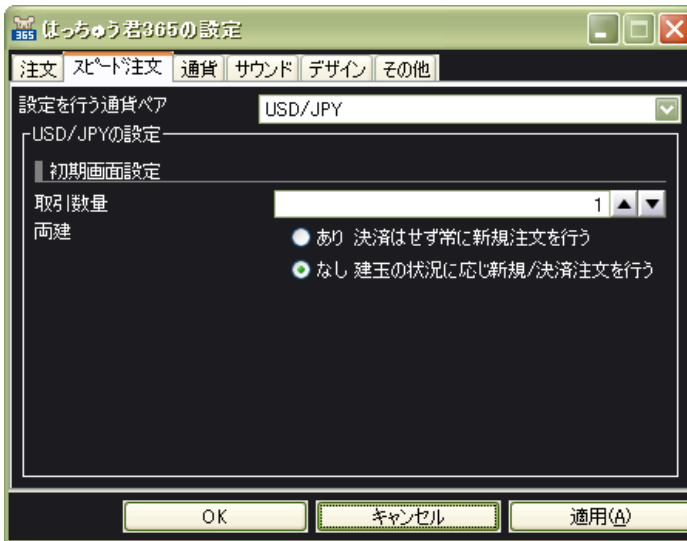
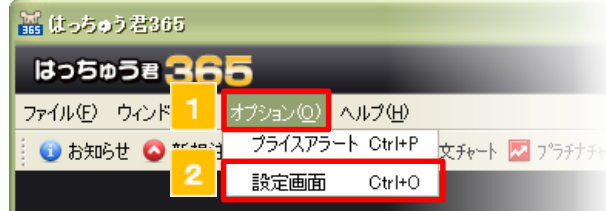
チェックあり : 注文内容を表示したまま、注文完了後に注文パネルを残す。
チェックなし : 注文完了後に注文パネルを残さない。

13 決済トリガ注文を同時に行う

チェックあり : 新規成行注文発注時に、決済トリガ注文を同時に発注する。
チェックなし : 新規成行注文のみを発注する。

スピード注文

スピード注文パネルを起動したときの注文内容を初期設定できます。



1 オプション(O)

クリックすると、メニューが開きます。

2 設定画面

「注文」、「スピード注文」、「通貨」、「サウンド」、「デザイン」、「その他」から初期設定する項目を選択できます。

3 設定を行う通貨ペア

東京金融取引所に上場している通貨ペアから選択できます。

* 詳細は、当社コーポレートサイトの「くりっく365 取引ルール」をご覧ください。

4 取引数量

全通貨ペア共通の取引数量を設定できます。

* 通貨ペアごとの設定はできません。設定した数量が通貨ペアの最大注文可能数量を超える場合は、自動的に最大注文可能数量に変更されます。

5 両建

あり : 両建をする。(ドテン注文をしない)

なし : 両建をしない。(ドテン注文をする)

* ご注意 *

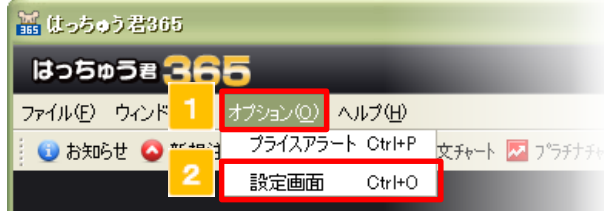
『はっちゅう君365』ダウンロード時の設定に戻したい場合は、画面左上の[ファイル(F)]より「設定をすべて初期化」をクリックすると戻りますが、その際、設定済みのすべての設定が初期化されますのでご注意ください。



5. 初期設定

通貨

レート一覧に表示する通貨ペアを初期設定できます。



* ご注意 *

Ctrl キーまたはShiftキーを押しながらマウスで通貨ペアを選択すると、複数選択できます。
『はっちゅう君365』ダウンロード時の設定に戻したい場合は、画面左上の[ファイル(F)]より「設定をすべて初期化」をクリックすると戻りますが、その際、設定済みのすべての設定が初期化されますのでご注意ください。

1 オプション(O)

クリックすると、メニューが開きます。

2 設定画面

「注文」、「スピード注文」、「通貨」、「サウンド」、「デザイン」、「その他」から初期設定する項目を選択できます。

3 取扱通貨ペア

東京金融取引所に上場している通貨ペアから選択できます。

* 詳細は、当社コーポレートサイトの「クリック365 取引ルール」をご覧ください。

4 レート一覧に表示

レート一覧に表示する通貨ペアを表示します。

5 追加・削除

追加 : レート一覧に表示させたい通貨ペアをクリックして追加ボタンをクリックすると、「レート一覧に表示」欄に移動します。

全て追加 : 取扱通貨ペア全てを「レート一覧に表示」欄に移動します。

削除 : レート一覧に表示させたい通貨ペアをクリックして追加ボタンをクリックすると、「レート一覧に表示」欄から削除します。

全て削除 : 取扱通貨ペア全てを「レート一覧に表示」欄から移動します。

6 表示順の移動

一番上に移動 : 通貨ペアを選択してクリックすると、レート一覧の一番上に表示します。

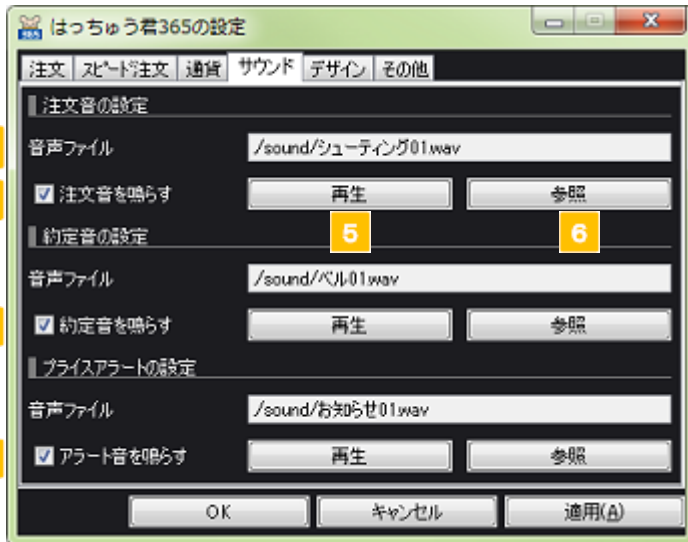
上に移動 : 通貨ペアを選択してクリックすると、現在表示している順番から1つ上に移動します。

下に移動 : 通貨ペアを選択してクリックすると、現在表示している順番から1つ下に移動します。

一番下に移動 : 通貨ペアを選択してクリックすると、レート一覧の一番下に表示します。

サウンド

注文音・約定音・アラート音を初期設定できます。



* ご注意 *

『はっちゅう君365』ダウンロード時の設定に戻したい場合は、画面左上の[ファイル(F)]より「設定をすべて初期化」をクリックすると戻りますが、その際、設定済みのすべての設定が初期化されますのでご注意ください。

1 オプション(O)

クリックすると、メニューが開きます。

2 設定画面

「注文」、「スピード注文」、「通貨」、「サウンド」、「デザイン」、「その他」から初期設定する項目を選択できます。

3 音声ファイル

選択されている音声ファイルが表示されます。

4 注文音を鳴らす

チェックあり : 注文音をONにする。

チェックなし : 注文音をOFFにする。

5 再生

選択している音声ファイルを視聴できます。

6 参照

再生するファイルを選択します。

7 約定音を鳴らす

チェックあり : 注文音をONにする。

チェックなし : 注文音をOFFにする。

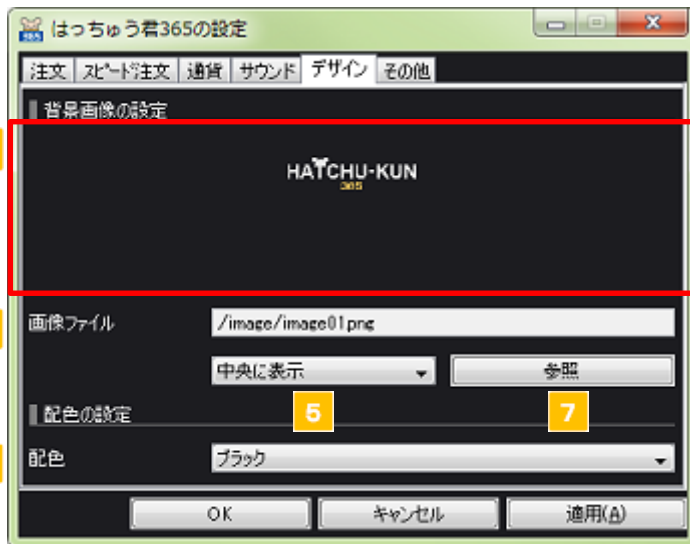
8 アラート音を鳴らす

チェックあり : 注文音をONにする。

チェックなし : 注文音をOFFにする。

デザイン

背景画像を初期設定できます。



1 オプション(O)

クリックすると、メニューが開きます。

2 設定画面

「注文」、「スピード注文」、「通貨」、「サウンド」、「デザイン」、「その他」から初期設定する項目を選択できます。

3 背景画像を設定

選択されている画像ファイルを表示します。

4 画像ファイル

選択されている音声ファイルが表示されます。

5 表示方法

画像の表示方法を「中央に表示」、「並べて表示」、「拡大して表示」から選択できます。

6 参照

表示するファイルを選択します。

7 配色

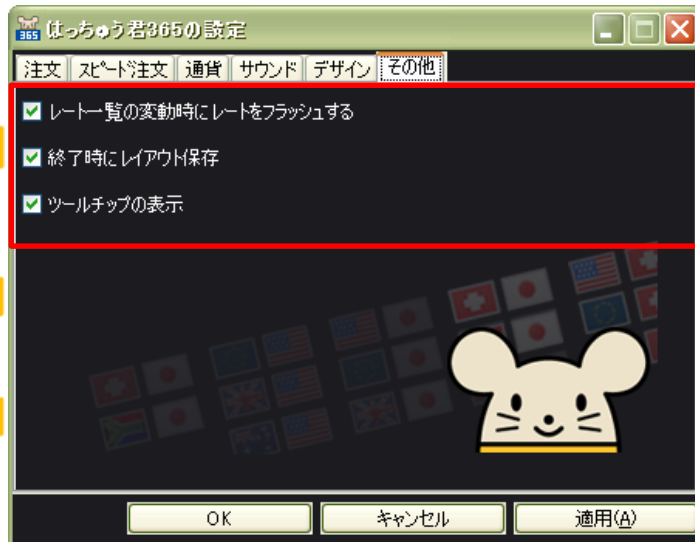
画面の配色を「グリーン」、「ダークグリーン」、「ダークブルー」、「ホワイト」、「ダークレッド」、「ブルー」、「レッド」を選択できます。

* ご注意 *

『はっちゅう君365』ダウンロード時の設定に戻したい場合は、画面左上の[ファイル(F)]より「設定をすべて初期化」をクリックすると戻りますが、その際、設定済みのすべての設定が初期化されますのでご注意ください。

その他

その他を初期設定できます。



1 [オプション(O)]

クリックすると、メニューが開きます。

2 設定画面

「注文」、「スピード注文」、「通貨」、「サウンド」、「デザイン」、「その他」から初期設定する項目を選択できます。

3 レート一覧の変動時にレートをフラッシュする

チェックを入れるとレート一覧の変動時にレートが光ります。

4 終了時にレイアウト保存

チェックを入れると『はっちゅう君365』の終了時に、画面のレイアウトを保存します。

5 ツールチップの表示

チェックを入れると、マウスのカーソルを当てたときにツールチップが表示されます。

* ご注意 *

『はっちゅう君365』ダウンロード時の設定に戻したい場合は、画面左上の[ファイル(F)]より「設定をすべて初期化」をクリックすると戻りますが、その際、設定済みのすべての設定が初期化されますのでご注意ください。

くりっく365ラージ

くりっく365ラージをお取引いただく場合、取引単位が10万枚で既存のくりっく365より狭いスプレッドとなりますが、お取引にあたっては手数料が発生します。

くりっく365ラージの銘柄の場合、各画面の通貨ペア名には [L] が付記されます。

くりっく365ラージの詳細は、当社ホームページの「取引ルール」および「取扱通貨」をご確認ください。

通貨ペア	売買	建玉数	平均建玉単価	現在値	評価損益(円)	評価損益(外貨)	累計スワップ(円)	累計スワップ(外貨)	損益率(%)	必要証拠金
NZD/JPY	買	1	80.89	82.57	-21,800		-1,035		-2.71	31,000
GBP/JPY	買	13	185.05	192.16	923,700		4,525		3.84	793,000
GBP/JPY	売	1	192.55	192.52	-700		-500		-0.03	61,000
EUL/USL [L]	買	3	1,099.3	1,109.9	-392,272	-3,180 USL [L]	321	2.6 USL [L]	-0.96	1,650,000
USD/JPY	買	8	123,285	123,415	-14,350		-104		-0.14	320,000
AUL/JPY [L]	買	1	93,581	93,851	-27,000		-1,500		-0.28	350,000
CAD/JPY	買	5	92.31	97.21	245,000		90		5.30	190,000
AUL/JPY [L]	買	5	87,004	93,272	3,134,000		7,500		7.20	1,750,000
AUD/JPY	買	5	87,575	93,490	295,750		750		6.75	185,000
USD/JPY	買	2	123,295	123,265	-600		0		-0.02	80,000

1 通貨ペア名

ラージ銘柄の場合 [L] が付記されます。

2 評価損益(外貨)、累計スワップ(外貨)の通貨名

ユーロ/米ドル(ラージ)のお取引では、円転価格に米ドル/円(ラージ)の価格が採用されます。この場合、「評価損益(外貨)」および「累計スワップ(外貨)」では「USL [L]」と表記されます。

ショーカットキー一覧

画面名	ラベル	ショートカットキー	ラベル	ショートカットキー	備考
ログイン	ユーザIDまたはログイン名を保存	Alt+S			
メニュー	ファイル	Alt+F	新規注文	Ctrl+N	
			レイアウトの保存	Ctrl+S	
			ログイン	I	Alt+F+I
			ログアウト	O	Alt+F+O
			終了	X	Alt+F+X
	ウインドウ	Alt+W	注文チャート	O	Alt+W+O
			プラチナチャート	P	Alt+W+P
	オプション	Alt+O	プライスアラート	Ctrl+P	
			設定画面	Ctrl+O	
	ヘルプ	Alt+H	取引ルール	R	Alt+H+R
利用規約			T	Alt+H+T	
バージョン情報			O	Alt+H+O	
設定画面	適用	Alt+A			
注文パネル (入力)	売	Alt+S			ボタンにキーの記述なし
	買	Alt+B			ボタンにキーの記述なし
	成行	Alt+H			ボタンにキーの記述なし
	指値	Alt+J			ボタンにキーの記述なし
	トリガ	Alt+K			ボタンにキーの記述なし
	指値(IFDの決済)	Alt+N			ボタンにキーの記述なし
	トリガ(IFDの決済)	Alt+M			ボタンにキーの記述なし
	注文変更	Alt+R			
	注文取消	Alt+E			
	確認画面へ	Alt+O			
キャンセル	Alt+C				
注文パネル (確認)	注文	Alt+Y			
	再入力	Alt+N			
スピード注文	売	Ctrl+←			ボタンにキーの記述なし
	買	Ctrl+→			ボタンにキーの記述なし
	取引数量+1	Ctrl+↑			ボタンにキーの記述なし。 取引数量を1取引単位増やす
	取引数量-1	Ctrl+↓			ボタンにキーの記述なし。 取引数量を1取引単位減らす

スピード注文に関するご注意

- スピード注文で発注できる注文タイプは成行のみです。
- スピード注文では、お客様が注文画面で注文条件を変更しない以上、設定画面で指定した注文条件で発注されます。
- スピード注文では、発注時の確認画面は表示されず、売買ボタンクリックで即発注されます。
- 両建チェックボックスにチェックが入っている状態で取引数量に指定できる最大数量は、くりっく365取引ルールに記載されている最大注文数量(以下、最大新規注文数量と記載)と同じです。
- 成行注文は、価格変動、BID数量、ASK数量、通信状況、取引所の状態により失効または表示とは異なる価格で約定することがあります。
- スピード注文では、全決済を除き、ポジションの保有状況に係らず常に新規注文が発注されます。
- 両建チェックボックスにチェックが入っていない状態(以下、通常の状態と記載)では、ポジションの状況に応じて、新規注文の約定後に建玉整理が行われます。
- 通常の状態での取引数量に指定できる最大数量は以下の通りです。
 - 売の場合: 買ポジション保有数量 + 最大新規注文数量
 - 買の場合: 売ポジション保有数量 + 最大新規注文数量
- 決済対象数量が最大新規注文数量を超える場合は最大新規注文数量以内で分割して発注されるため、必ずしも全ての約定レートは一致しません。
- 両建取引は決済の仕方によっては取引コストが二重にかかる場合がございます。経済合理性を欠く取引でありますので、当社では推薦するものではありません。お客様の判断と責任においてお取引ください。
- ご利用に関する同意事項に一度同意すると、利用解除はできません(使用しないこともできます)。
- その他ルールは、オンライントレード取扱規程や取引所外国為替証拠金取引規程等の当社規約等が適用されます。

「くりっく365ラージ」取引にあたってのご注意

- 手数料について
「くりっく365ラージ」には取引手数料が掛かります。（「くりっく365」とは異なり、無料ではありません。）
 - 証拠金について
同一通貨ペアでも、「くりっく365」と「くりっく365ラージ」はそれぞれ証拠金が必要になります。
（例：米ドル/円と米ドル/円（ラージ））
両建した場合も「くりっく365」と「くりっく365ラージ」はそれぞれ証拠金が必要となります。
（例：米ドル/円の買建玉と米ドル/円（ラージ）の売建玉）
 - 建玉管理・決済について
同一通貨ペアでも「くりっく365」と「くりっく365ラージ」はそれぞれ別の銘柄として管理するため、「くりっく365」の建玉10枚を「くりっく365ラージ」の建玉1枚で決済することはできません。
 - 清算価格について
同一通貨ペアでも「くりっく365」と「くりっく365ラージ」はそれぞれ清算価格を算出するため、清算価格は異なる値になります。
 - 円転価格について
ユーロ/米ドル（ラージ）の円転価格については、米ドル/円（ラージ）の当日清算価格で円通貨額が確定します。
 - スワップポイントについて
同一通貨ペアでも「くりっく365」と「くりっく365ラージ」はそれぞれ算出するため、異なるスワップポイントとなります。
- ラージ銘柄の詳細は、当社ホームページの「取引ルール」および「取扱通貨」をご確認ください。